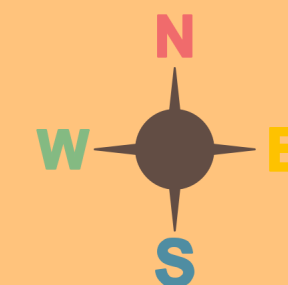


بحرین در یک نگاه

موقعیت جغرافیایی

پادشاهی بحرین کشوری است جزیره‌ای در خلیج فارس که ۶۶۵ کیلومتر مربع وسعت دارد. پایتخت آن منامه و زبان رسمی آن عربی است. بحرین ۷۰۶ کیلومتر مربع مساحت دارد. از هفتصد کیلومتر مربع مساحت این کشور نزدیک به چهارصد کیلومتر مربع آن بیابانی است. بحرین به «جزیره یک میلیون نخل» نیز شهرت داشته‌است. بحرین شامل سه شهر یا به عبارت بهتر سه جزیره اصلی منامه و محرق و ستره است و منامه یعنی بزرگ‌ترین این جزایر پایتخت آن به‌شمار می‌آید



مردم شناسی

جمعیت

۲۰۱۶ ۲۰۱۰ ۲۰۰۰
۱.۴۲۵ میلیون نفر ۱.۲۴۱ میلیون نفر ۶۶۴.۶۱۴ میلیون نفر

طلاق و ازدواج

در سال ۲۰۱۵ در حدود ۶۹۳۵ مورد ازدواج در بحرین ثبت شد و ۱۷۴۵ زوج نیز از یک دیگر جدا شدند. حدود ۵۰۰ مورد از طلاق‌های ثبت شده تنها در سال اول ازدواج رخ داده است.

دین

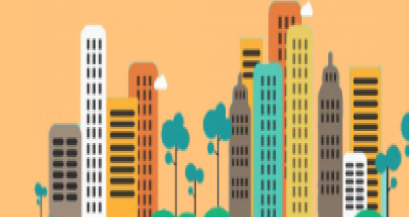
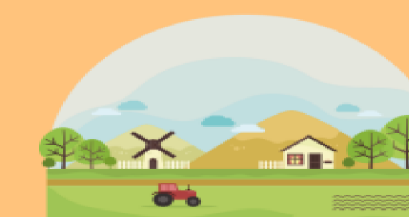
در حدود ۷۰ درصد از جمعیت بحرین مسلمان هستند. که بین ۶۰ تا ۷۵ درصد از آنها را شیعیان تشکیل می‌دهد. همچنین ۱۴ درصد از جمعیت نیز مسیحی، ۱۰ درصد هندو، ۲.۵ درصد بودایی و کمتر از ۱ درصد از آنها یهودی هستند.

نرخ سواد

نرخ سواد در بحرین ۹۵.۷ درصد است. این شاخص در بین مردان ۹۶.۹ درصد و در بین زنان ۹۳.۵ درصد می‌باشد.

شکاف جنسی

در سال ۲۰۱۶ بحرین در رتبه ۱۲۶ در بین ۱۴۴ کشور بررسی شده از نظر نابرابری جنسی قرار دارد.

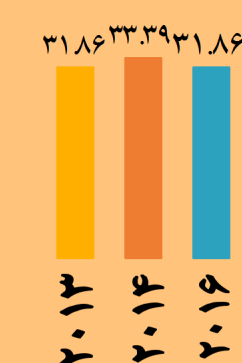


جمعیت شهرنشین، ۸۸.۴ درصد جمعیت روستا نشین، ۱۱.۶ درصد

اقتصاد

بحرین صاحب اقتصادی بسیار کوچک است. به صورتی GDP آن در پایین ترین سطح در بین کشورهای حاشیه خلیج فارس و در نزدیکی کشور یمن قرار دارد. امیرنشین بحرین که استخراج نفت را از دهه ۳۰ میلادی آغاز کرده، از اولین کشورهای این ناحیه است که ذخایر آن تقریباً رو به اتمام است و تنها مقدار ناچیزی حدود چهار هزار بشکه در روز تولید دارد. طبق تخمین‌هایی که زده می‌شود، منابع نفتی بحرین، ۲۳۳ میلیون بشکه یا به عبارتی کمتر از یک درصد مجموع ذخایر نفتی کشورهای عضو شورای همکاری خلیج فارس تخمین زده شده است.

GDP: (\$B)



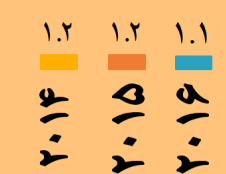
صادرات:

بحرین ششمین صادر کننده کالا و خدمات در جهان است. در سال ۲۰۱۶ این کشور ۱۲.۶ میلیارد دلار کالا و خدمات به کشورهای مختلف جهان صادر کرده است. اصلی ترین صادرات بحرین را محصولات پتروشیمی، نفت خام، سنگ آهن، آلومینیوم خام، سیسم آلومینیوم تشکیل می‌دهد. همچنین عربستان سعودی، امارات، امریکا، ژاپن و قطر از اصلی ترین مقاصد صادرات کالاهای بحرین هستند.

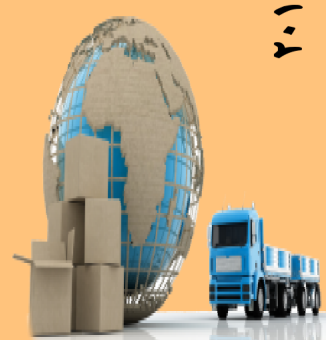
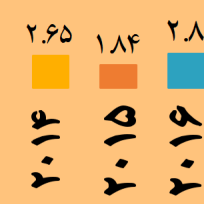
واردات:

بحرین در سال ۲۰۱۶، ۱۱.۵ میلیارد دلار کالا و خدمات واردات داشته و این مقدار از واردات تراز تجاری مثبت ۱.۰۹ میلیارد دلاری را رقم زده است. خودرو، قایق، جواهرات و کشتی اصلی ترین کالاهای وارداتی بحرین در سال ۲۰۱۶ را تشکیل می‌دهند. این کالاها از کشورهای امارات، امریکا، چین، ژاپن و انگلیس به بحرین صادر شده است.

یکاری:



تورم:



سیاست

ساختار سیاسی این کشور سلطنتی موروثی خاندان آل خلیفه است. آل خلیفه در این کشور جمعیتی بالغ بر ۴ هزار نفر دارد و از حدود سال ۲۳۰ وارد این کشور شده است. بیشترین مناصب و سمت‌های کلیدی را آل خلیفه در دست دارد. آل خلیفه بیش از ۵۰ درصد از وزارتخانه‌ها، تمامی وزارتخانه‌های کلیدی و سمت نخست‌وزیری، معاونت‌های نخست‌وزیری و شورای عالی دفاع را در بحرین در اختیار خود دارد. بحرین دو مجلس دارد: یکی مجلس نمایندگان یا «مجلس النواب» که اعضای آن را مردم انتخاب می‌کنند. دوم، مجلس مشورتی یا «مجلس الشوری» است که اعضای آن را پادشاه منصوب می‌کند. هر دو مجلس ۴۰ عضو دارند.

ارتش



هواپیما و هلی کوپتر

- ۲ sqn with F-۱۶C/D Fighting Falcon
- ۱ sqn with F-۵E/F Tiger II
- ۱ (Royal) flt with B-۷۲۷; B-۷۴۷; BAe-۱۴۶; Gulfstream II; Gulfstream IV; Gulfstream ۴۵۰; Gulfstream ۵۵۰; S ۹۲A
- ۱ sqn with Hawk Mk1۲۹
- ۱ sqn with T-۶۷M Firefly
- ۲ sqn with AH-۱E/F Cobra; TAH-۱P Cobra
- ۱ sqn with Bell ۲۱۲ (AB-۲۱۲)
- ۱ sqn with UH-۶۰M Black Hawk
- ۱ (VIP) sqn with Bo-۱۰۵; S-۷۰A Black Hawk; UH-۶۰L Black Hawk

پرسنل

نیروی زمینی ۶ هزار نفر
نیروی دریایی ۷۰۰ نفر
نیروی هوایی ۱۶۰۰ نفر
شبه نظامی ۱۱ هزار و ۳۶۰ نفر

تانک

۱۸۰ M۱۰A۳

نفربر

۲۲ AML-۹۰
۲۵ YPR-۷۶۵ PRI
۴۲ AIFV-B-C۲۵
۲۰۰ M۱۱۳A۲
۳ AIFV-B

شناور رزمی

- 1 Sabha (ex-US Oliver Hazard Perry)
- 2 Al Manama (GER Lurssen 62m)
- 4 Ahmed el Fateh (GER Lurssen 45m)
- 2 Al Jarim (US Swift FPB-20); 2 Al Riffa (GER Lurssen 38m)



موسسه آینده پژوهی حجاز اسلام