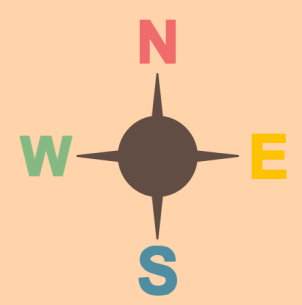


جمهوری آذربایجان در یک نگاه

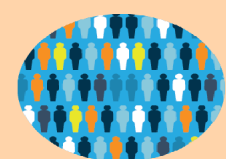
موقعیت جغرافیایی



جمهوری آذربایجان بزرگترین کشور قفقاز و در گذرگاه اروپا و آسیای شمال غربی و در کنار دریای خزر است. پایتخت آن باکو است. کشورهای ایران در جنوب، ارمنستان و ترکیه در غرب، گرجستان در شمال غربی و روسیه در شمال آذربایجان قرار دارند. همچنین این کشور دارای مرز آبی با کشورهای ترکمنستان و قزاقستان در کناره دریای خزر است. جمهوری آذربایجان در جنوب رشته کوه‌های قفقاز و شمال رودخانه ارس و در کنار دریای خزر واقع شده است. سه رشته کوه قفقاز بزرگ در شمال، قفقاز کوچک در غرب، و کوه‌های تالش در جنوب این کشور را احاطه کرده است. این کوه‌ها ۴۰ درصد از مساحت جمهوری آذربایجان را دربر گرفته است. جمهوری آذربایجان دارای ۱۰۰۷ کیلومتر مرز مشترک با ارمنستان، ۷۶۵ کیلومتر با ایران، ۴۸۰ کیلومتر با گرجستان، ۳۹۰ کیلومتر با روسیه و ۱۵ کیلومتر مرز مشترک با ترکیه است.

مردم شناسی

جمعیت



۲۰۱۶ ۲۰۱۰ ۲۰۰۰
۹.۷۶ میلیون نفر ۹.۰۵ میلیون نفر ۸.۰۴ میلیون نفر

دین



در حدود ۹۹ درصد از جمعیت آذربایجان مسلمان هستند. که ۸۵ درصد آنها را شیعیان تشکیل میدهد.

نرخ سواد



نرخ سواد در آذربایجان ۹۹ درصد است.

طلاق و ازدواج



در سال ۲۰۱۶ در حدود ۱۳ هزار زوج آذربایجانی از یکدیگر جدا شدند. آمارها نشان میدهد که هر ۵ ازدواج در آذربایجان یک ازدواج با طلاق رو به رو میشود.

شکاف جنسی



در سال ۲۰۱۶ آذربایجان در رتبه ۹۸ در بین ۱۴۴ کشور بررسی شده از نظر نابرابری جنسی قرار دارد.



جمعیت روستا نشین، ۴۵ درصد



جمعیت شهر نشین، ۵۵ درصد

اقتصاد

اقتصادی آذربایجان اقتصادی به شدت وابسته نفت و نوسانات قیمت این محصول است. در طول سالهای گذشته افت قیمت نفت تأثیری منفی بر اقتصاد این کشور داشته است. بانک جهانی در تازه ترین گزارش خود با عنوان « چشم انداز اقتصاد جهانی »، رشد اقتصادی جمهوری آذربایجان در سال ۲۰۱۸ میلادی را ۰.۹ درصد پیش بینی کرد. بر اساس این گزارش در سال ۲۰۱۷ میلادی در مقایسه با یک سال قبل رکود اقتصادی با اهنگ ضعیف، در کشور آذربایجان مشاهده شد. گفتنی است که کاهش قیمت نفت در سالهای ۲۰۱۴ الی ۲۰۱۶ میلادی در بازارهای جهانی تأثیر منفی بر اقتصاد جمهوری آذربایجان داشته و مشکلاتی در حوزه بانکی ایجاد کرده است.



صادرات:

آذربایجان هفتادمین صادر کننده کالا و خدمات در جهان است. در سال ۲۰۱۵ این کشور ۱۶.۹ میلیارد دلار کالا و خدمات به کشورهای مختلف جهان صادر کرده است. اصلی ترین صادرات آذربایجان را نفت خام و مواد پتروشیمی، شکر، گاز و آجیل تشکیل میدهد. همچنین ایتالیا، آلمان، فرانسه، اندونزی و جمهوری چک از اصلی ترین مقاصد صادرات کالاهای آذربایجان هستند.

واردات:

آذربایجان در سال ۲۰۱۵، ۱۱.۱ میلیارد دلار کالا و خدمات واردات داشته و این مقدار از واردات به تراز تجاری مثبت ۵.۷۸ میلیارد دلاری رقم زده است. لوله های آهنی، خودرو، شیر و سوپاپ، گندم و جواهر اصلی ترین کالاهای وارداتی آذربایجان در سال ۲۰۱۶ را تشکیل می دهند. این کالاها از کشورهای ارمنستان، گرجستان، ایران، ترکیه، روسیه و ترکمنستان به آذربایجان صادر شده است.

سیاست

ساختار حکومتی جمهوری آذربایجان تقریباً شبیه سایر جمهوریهایی همسود یا مشترک المنافع است و دارای قوای سه گانه می باشد ولی از آن سه قوه، رئیس جمهور به عنوان رئیس قوه مجریه که مستقیماً از سوی مردم انتخاب می شود دارای بیشترین اختیارات است و بطوریکه مسئول عزل و نصب نخست وزیر، وزیر کابینه و نیز مقامات قضایی از جمله دادستان کل کشور بعنوان رئیس قوه قضائیه می باشد. در عین حال ریاست شورای عالی امنیت ملی را نیز به عهده دارد که رئیس نهاد ریاست جمهوری دبیر این شورا می باشد. مصوبات مجلس پس از امضاء و تأیید رئیس جمهور لازم الاجرا است. انتخابات پارلمانی هر ۵ سال یکبار برگزار می شود و نمایندگان از بخش های مختلف شهر (مناطق شهری) انتخاب می شوند. مجلس جمهوری آذربایجان دارای ۱۲۵ نماینده است که برای ۵ سال از سوی مردم انتخاب می گردند.

ارتش

پرسنل:

نیروی زمینی ۵۶,۸۵۰ نفر
نیروی دریایی ۲,۲۰۰ نفر
نیروی هوایی ۷,۹۰۰ هزار نفر
شبه نظامی ۱۵,۰۰۰ هزار نفر

تانک

۹۵ T-۵۵
۲۴۴ T-۷۲
۱۰۰ T-۹۰S

نفربر

۵۸ BRM-۱
۳ BMP-۲
۸۸ BMP-۳
۷ BTR-۸۰A
۱۰+ BTR-۸۲A
۳۳۶ MT-LB
۱۰ BTR-۶۰
۱۳۲ BTR-۷۰
۲۰ BMD-۱



هوایما و هلی کوپتر

۱ sqn with MiG-۲۹ Fulcrum; MiG-۲۹UB Fulcrum
۱ regt with Su-۲۴ Fencer; Su-۲۵ Frogfoot;
Su-۲۵UB Frogfoot B
۱ sqn with An-۱۲ Cub; Yak-۴۰ Codling
۱ regt with Ka-۳۲ Helix C; Mi-۸ Hip; Mi-۲۴
Hind; PZL Mi-۲ Hoplite

شناور سطحی

۱ Kugar (ex-FSU Petya II)
۱ Luga (Wodnik ۲)
۲ Petrushka (FSU UK-۳)
۱ Araz
۳ Stenka
۲ Jurrat



موسسه آذربایجان و همکاران